



Gemeinde Pommelsbrunn

Staatlich anerkannter Erholungsort im Landkreis Nürnberger Land

Straßensanierungskonzept 2024 (Innerortsstraßen)

Gemeinde Pommelsbrunn/ Stand: März 24

Inhaltsverzeichnis

1. Einführung.....	- 3 -
2. Allgemeine Grundsätze des Erhaltungsmanagements für Straßen	- 4 -
2.1 Allgemeine Grundlagen	- 4 -
2.2 Allgemeine Erhaltungsziele.....	- 4 -
2.3 Inhalt und Ziel des Erhaltungsmanagements.....	- 4 -
3. Haushaltsmittel für Straßenerhaltungsmaßnahmen/ Straßensanierungen in 2024	- 5 -
4. Straßen: Geplante Fahrbahndeckensanierungen in 2024	- 5 -
5. Fazit	- 11 -
6. Quellenverzeichnis:	- 12 -

1. Einführung

Der Neubau und Ausbau sowie die Unterhaltung von Straßen ist nach den Aspekten des kommunalen Haushaltsrechtes unterschiedlich zu betrachten.

Deshalb sind die damit verbundenen Maßnahmen auch in unterschiedlichen Strategie- und Maßnahmenkonzepten festzustellen.

Die investiven Maßnahmen finden sich im Straßenausbaukonzept, die Unterhaltungsmaßnahmen im Straßensanierungskonzept wieder.

Straßenausbaukonzept

Das Straßenausbaukonzept beinhaltet den Neubau sowie den Ausbau von Straßen und ist auf ca. sechs Jahre auszulegen.

Im Zuge der öffentlich und politisch geführten Diskussion über das Thema der Straßenausbaubeiträge soll in Zukunft ein Konzept durch die Verwaltung erarbeitet werden.

Straßensanierungskonzept 2024

Bei dem Straßensanierungskonzept geht es um die Unterhaltung von Straßen, u.a. Fahrbahndeckensanierungen. Es ist auf ein Zeitfenster von einem Jahr ausgerichtet. Die Straßenunterhaltungsmaßnahmen sind grundsätzlich nicht straßenausbaubeitragspflichtig.

2. Allgemeine Grundsätze des Erhaltungsmanagements für Straßen

2.1 Allgemeine Grundlagen

Die Anlagenteile von Straßen sind unter den Einwirkungen von Klima und Verkehr einem Ermüdungs- und Verschleißprozess ausgesetzt, der langfristig zu ihrer vollständigen Zerstörung führen kann. Bei Innerortsstraßen wird diese Entwicklung durch Straßenaufbrüche der Leitungsträger (Versorger) häufig noch beschleunigt. Verschleiß und Zerstörung werden durch Erhaltungsmaßnahmen verlangsamt bzw. behoben.

Straßenerhaltung ist ein Sammelbegriff für Maßnahmen an Verkehrsflächen, die der Substanzsicherung und der Wiederherstellung des Gebrauchswertes dienen. Die nachfolgende Tabelle zeigt die Abgrenzung der Straßenerhaltung zu den anderen Bereichen des Straßenbaues.

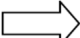
Übersicht zu den verschiedenen Bereichen des Straßenbaues:

Art der Erhaltung	Erläuterungen	Beispiele
Betriebliche Unterhaltung	Kontrolle und Wartung	z.B. Verkehrsbeschilderung, Markierung, Straßentwässerung
Bauliche Unterhaltung	Bauliche Unterhaltung	z.B. akute Kleinstreparaturen
	Instandsetzung	z.B. Fräsen/ Neueinbau der Deckschicht
	Erneuerung	z.B. Aufbruch + Neubau der Decke bzw. des Oberbaues
Art des Baues	Erläuterungen	Beispiele
Um- und Ausbau	Veränderung der Qualität	z.B. Querschnittsänderungen
Erweiterung	Erhöhung der Kapazität	z.B. Anbau von Fahrstreifen
Neubau	Neuanlage von Verkehrsflächen	

Straßen und Wege werden heute auf 30 Jahre dimensioniert (Richtlinien für die Standardisierung des Oberbaus von Verkehrsflächen/ RStO 2012).

2.2 Allgemeine Erhaltungsziele

Das Leitziel der Straßenerhaltung muss nach geltendem Recht in der Erhaltung eines Straßenzustandes bestehen, der dem Verkehrsteilnehmer die erforderliche Sicherheit bei minimalen gesamtwirtschaftlichen Kosten und höchstmöglicher Umweltverträglichkeit gewährleistet.

Zielkriterien:  - Verkehrssicherheit
 - Leistungsfähigkeit
 - Substanzerhalt
 - Umwelt/ Dritte

2.3 Inhalt und Ziel des Erhaltungsmanagements

Managementstufe	Ergebnis
Stufe I: Zustandserfassung und Bewertung	Dringlichkeitsreihung, grober Erhaltungsbedarf
Stufe II: Bedarfsplanung	Erhaltungsbedarf nach Zustand
Stufe III: Erhaltungsprogramm, Ausbauprogramm	Erstellung und Umsetzung eines Erhaltungsprogrammes bzw. eines Ausbauprogrammes

3. Haushaltsmittel für Straßenerhaltungsmaßnahmen/ Straßenanierungen in 2024

Im Haushaltsjahr 2024 sind 670.000 € für Straßenunterhaltungsmaßnahmen veranschlagt. Diese gliedern sich wie folgt:

75.000 € werden für die betriebliche Unterhaltung benötigt, u.a. für Asphaltierung von Kleinflächen, für Schilder, Poller und Reinigung von Straßenabläufen benötigt.

45.000 € für die Instandsetzung von nicht asphaltierten Streckenabschnitten.

500.000 € für Erneuerung von Fahrbahndecken, dies sind die Mittel, aus denen die unter 4. dargestellten Maßnahmen finanziert werden sollen.

Darüber hinaus beträgt der Aufwand des Bauhofs für die Erhaltung der Fahrbahnen ca. 50.000 € jährlich.

Insgesamt wird erst im Frühjahr eines jeden Jahres erkennbar sein, welche neuen zusätzlichen Straßenschäden durch den Winter entstanden sind. Gegebenenfalls müssen Priorisierungen dann zeitlich verschoben werden, wenn die Verkehrssicherheit es erfordert. Für den Bauhof wird jedes Jahr hochwertigerer Kaltasphalt angeschafft, wodurch sich die Nachhaltigkeit von Ausbesserungen erheblich verbessert und die Dauerhaftigkeit von Asphaltfahrbahnen merklich erhöht. Gut verschlossene Ausbrüche, Risse und Fugen beugen starken Folgeschäden durch Frost- und Lasteinwirkung vor.

4. Straßen: Geplante Fahrbahndeckensanierungen in 2024

Die Sanierungsprioritäten setzen sich aus mehreren Aspekten zusammen. Es wurde der grundsätzliche Sanierungsbedarf mit Hilfe des Straßenmanagementsystems ermittelt.

Folgende Fahrbahndeckensanierungen sind nach Analyse und der Auswertung der aktuellen Straßenkontrollen im Jahr 2023 vorgesehen:

2024 - Fahrbahndecken

Straßenname	Ortschaft	Länge des Abschnitts	Art der Befestigung	Straßenklassifizierung	Zustandsnote 2019
GVS	Fischbrunn - Hegen-dorf	1080 m	Asphaltdecke	Gemeindeverbin-dungsstraße	4
Stallbaumer Straße	Hartmannshof	139 m	Asphaltdecke	Innerortsstraße (Anliegerstraße)	4 - 5
Eschenbach 100 Teil 1	Eschenbach	146 m	Asphaltdecke, Teilstücke	Innerortsstraße (Anliegerstraße)	5
Rathausplatz	Pommelsbrunn	107 m	Asphaltdecke, Teilstücke	Innerortsstraße (Anliegerstraße)	4

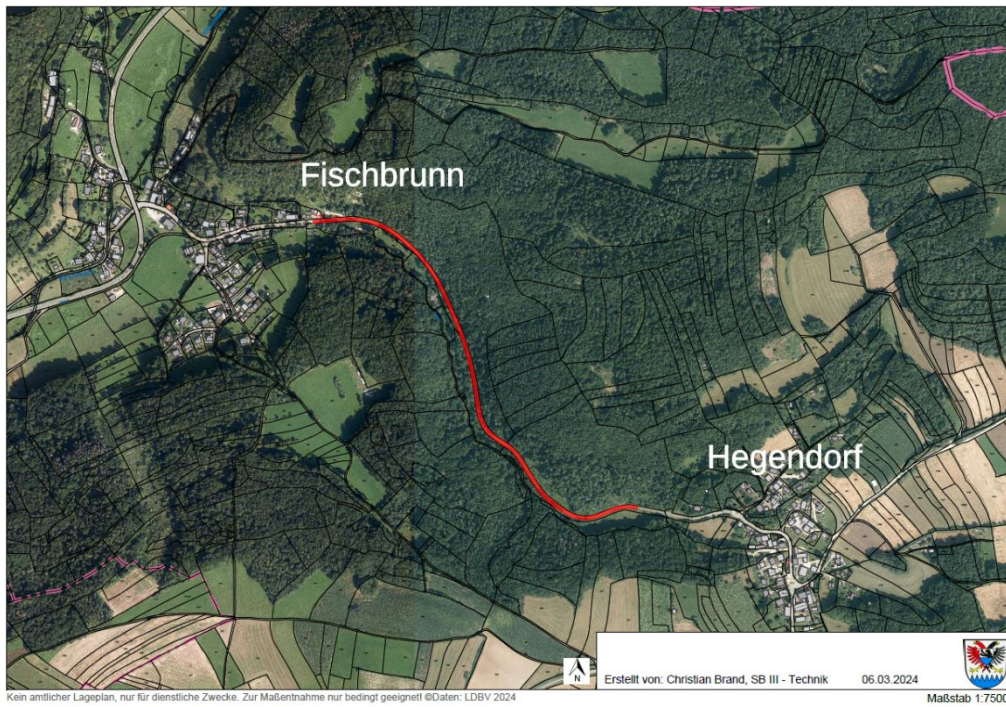
2024 - Tränkdecken und Wegepflegefräse

Straßenname	Ortschaft	Länge des Abschnitts	Art der Befestigung	Straßenklassifizierung	Zustandsnote 2019
GVS	Arzlohe - Recken-berg	1100 m	Schotterstraße	Gemeindeverbin-dungsstraße	- / -
GVS	Guntersrieth - Lichtenegg	629 m	Schotterstraße	Gemeindeverbin-dungsstraße	- / -
GVS	Hegendorf - Neut-ras	860 m	Schotterstraße	Gemeindeverbin-dungsstraße	- / -
Stallbaum 30 - 32	Stallbaum	168 m	Schotterstraße	Innerortsstraße (Anliegerstraße)	- / -

Hinweis zu den Zustandsnoten:

- Stufe 1 = sehr gut
- Stufe 2 = gut - langfristig
- Stufe 3 = gut - langfristig
- Stufe 4 = mittelmäßig/mittelfristig
- Stufe 5 = schlecht wegen Oberflächenschäden
- Stufe 6 = schlecht - kurzfristig
- Stufe 7 = schlecht - vordringlich
- Stufe 8 = sehr schlecht - überfällig

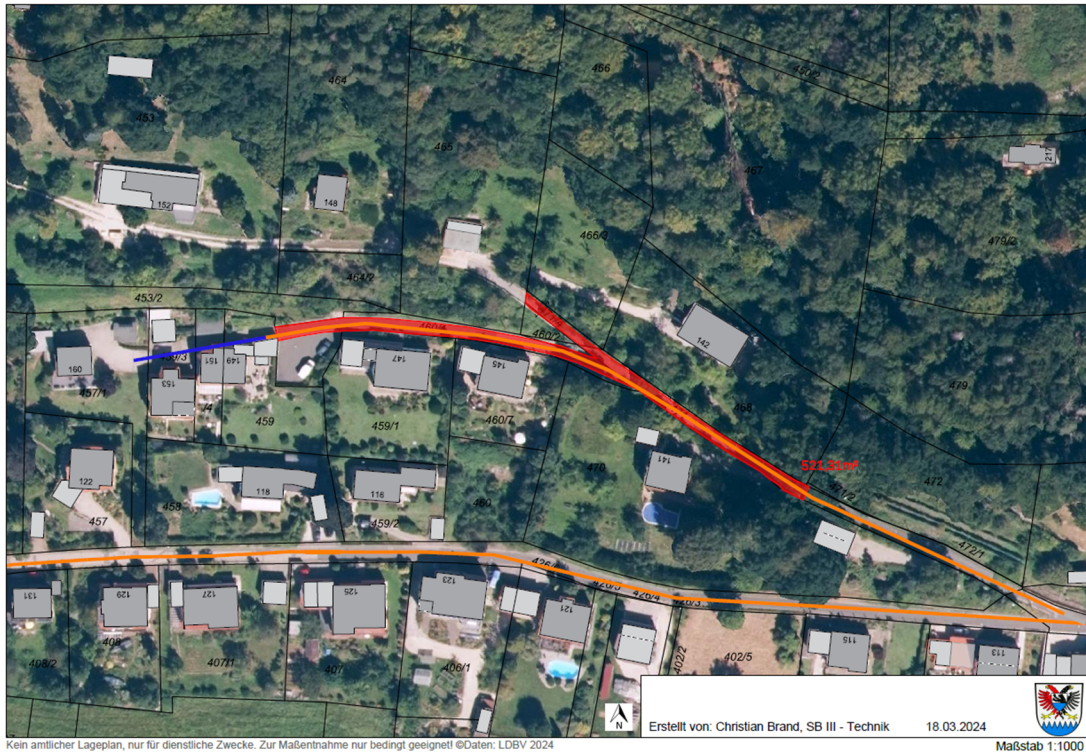
GVS Fischbrunn - Hegendorf:



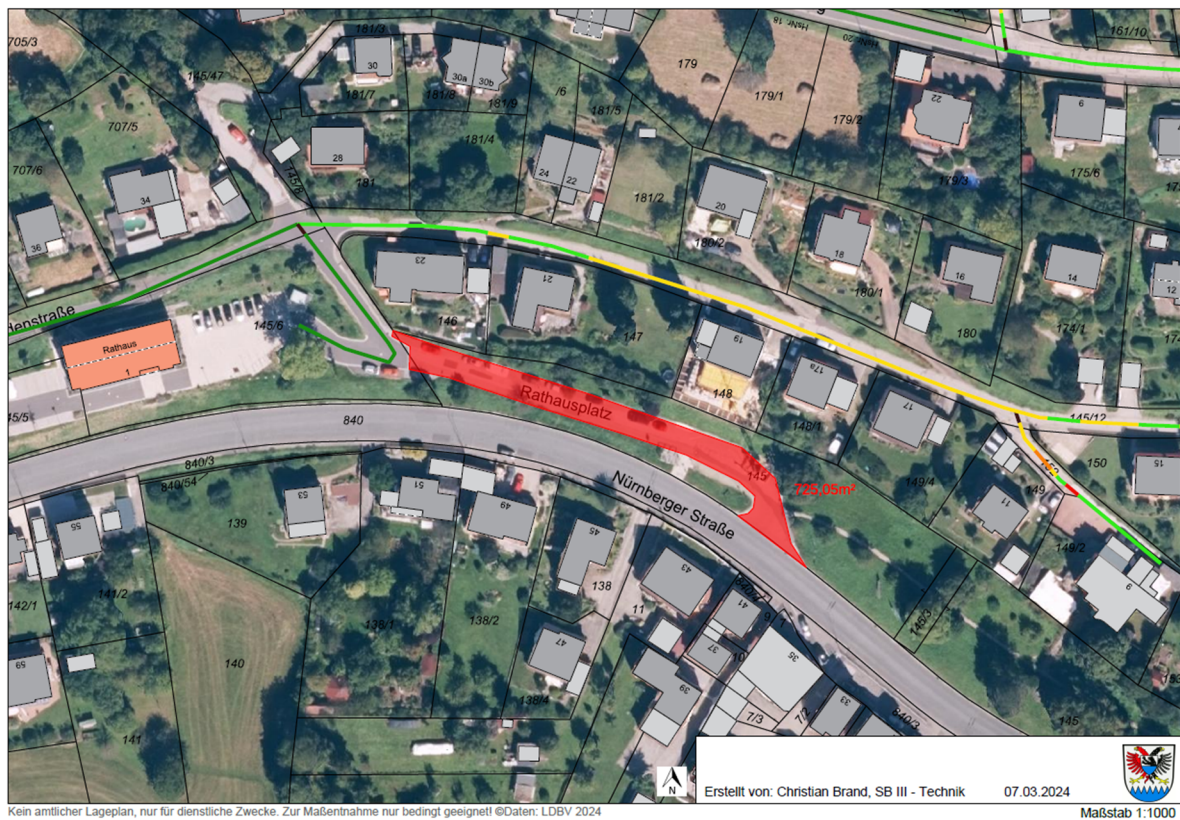
Stallbaumer Straße:



Eschenbach 100 Teil 1:



Rathausplatz



5. Fazit

Das aktuelle Straßensanierungskonzept dient der Verwaltung und Politik als ein strategischer Leitfaden für das kommende Haushaltsjahr 2024 im Rahmen des Straßen- und Wirtschaftswegeerhaltungsmanagements. Bei der Erstellung des Straßensanierungskonzepts anhand des Straßenmanagementsystems war festzustellen, dass der aktuelle Sanierungsbedarf den Haushaltsansatz übersteigt.

Der Erhalt von vorhandener Infrastruktur (Straßen und Brücken) gewinnt in den Kommunen immer mehr an Bedeutung.

Umso wichtiger ist es, unter Vorbehalt der gesamtgemeindlichen Finanzsituation, die entsprechenden finanziellen und personellen Ressourcen hierfür bereitzustellen.

Die erstmalige Erhöhung des gemeindlichen Haushaltsansatzes für Straßensanierungsmaßnahmen in diesen Jahren zeigt, dass die Gemeinde einen Schwerpunkt darin sieht, die gemeindliche Infrastruktur funktionsfähig und verkehrssicher aufrecht zu erhalten.

In folgender Tabelle sind Maßnahmen eingetragen, die seitens der Verwaltung in der Auswahl für das Straßensanierungskonzept waren, jedoch aufgrund nicht ausreichender Haushaltsmittel und vorarbeiten im Bereich Wasserversorgung und Abwasserentsorgung nicht berücksichtigt werden konnten. Diese Maßnahmen können bereits jetzt als Grundgerüst für das Straßensanierungskonzept in den nächsten Jahren angesehen werden:

Straßensanierungskonzept der Gemeinde Pommelsbrunn 2024

Straßenname	Ortschaft	Länge des Abschnitts	Art der Befestigung	Straßenklassifizierung	Zustandsnote 2019
Eschenbach 100 Teil 2	Eschenbach	585m	Asphaltdecke	Anliegerstr. (Erschließung)	
Eschenbach 500	Eschenbach	156m	Asphaltdecke	Anliegerstr. (Erschließung)	
Eschenbach 500 Teil 2	Eschenbach	240m	Asphaltdecke	Anliegerstr. (Erschließung)	
Adlerstraße	Hohenstadt	104m	Asphaltdecke	Anliegerstr. (Erschließung)	
Rehbühlstraße	Hohenstadt	244m	Asphaltdecke	Anliegerstr. (Erschließung)	
Markgrafenstr.	Hohenstadt	189m	Asphaltdecke	Anliegerstr. (Erschließung)	
Zehntweg	Hohenstadt	66m	Asphaltdecke	Anliegerstr. (Erschließung)	
Flurstraße	Hohenstadt	129m	Asphaltdecke	Anliegerstr. (Erschließung)	
Straße am Wald	Hohenstadt	93m	Asphaltdecke	Anliegerstr. (Erschließung)	
Guntersriether Straße	Hartmannshof	343m	Asphaltdecke	Anliegerstr. (Erschließung)	
Guntersriether Straße Teil 2	Hartmannshof	202m	Asphaltdecke	Anliegerstr. (Erschließung)	
Einfahrt Fallberg	Hartmannshof	214m	Asphaltdecke	Anliegerstr. (Erschließung)	
Eichenstraße	Pommelsbrunn	95m	Asphaltdecke	Anliegerstr. (Erschließung)	
Eichenstraße Teil 2	Pommelsbrunn	206m	Asphaltdecke	Anliegerstr. (Erschließung)	
Lärchenstraße	Pommelsbrunn	83m	Asphaltdecke	Anliegerstr. (Erschließung)	
Lindenstraße	Pommelsbrunn	319m	Asphaltdecke	Anliegerstr. (Erschließung)	
Lindenstraße Teil 2	Pommelsbrunn	140m	Asphaltdecke	Anliegerstr. (Erschließung)	
Hubmersberg	Hubmersberg	404m	Asphaltdecke	Anliegerstr. (Erschließung)	
GVS	Hohenstadt - Hubmersberg	2466m	Asphalt	Gemeindeverbindungsstraße	
GVS	Pommelsbrunn-Arzlohe	1592m	Asphalt	Gemeindeverbindungsstraße	

6. Quellenverzeichnis:

- Empfehlungen für das Erhaltungsmanagement von Innerortsstraßen (E EMI 2003), Forschungsgesellschaft für Straßen- und Verkehrswesen, Ausgabe 2003